

# ASUS

## Wireless ADSL Modem DSL-G31



---

فهرست

۳..... مشخصات ظاهری مودم

۴..... چراغهای مودم

۵..... اتصال به کنسول تنظیمات مودم

۵..... تنظیمات کارت شبکه در Microsoft Windows Vista

۶..... تنظیمات کارت شبکه در Microsoft Windows XP

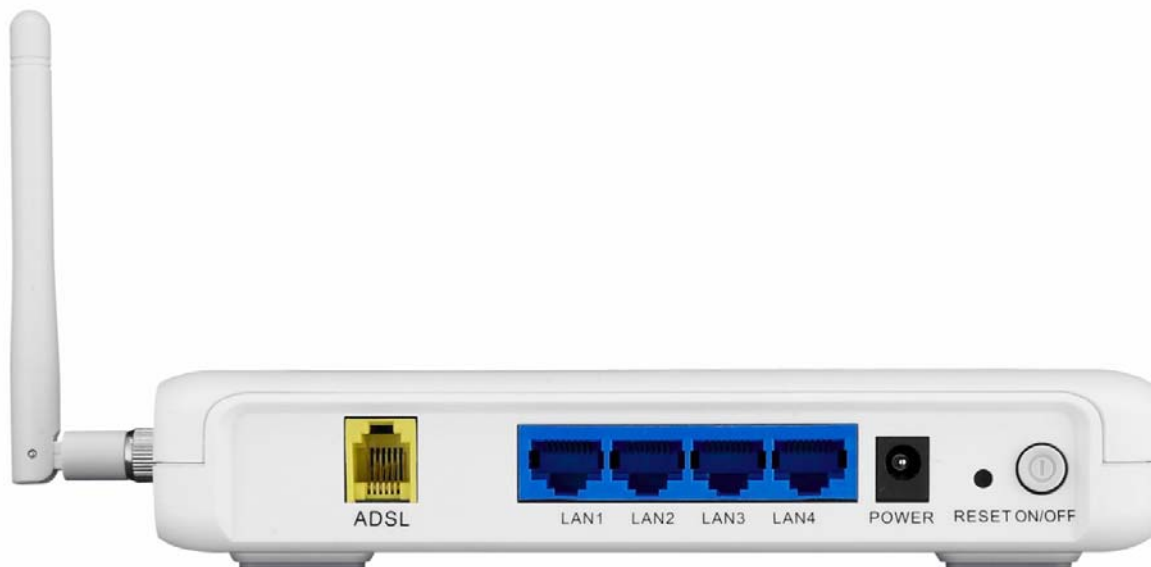
۷..... ورود به کنسول مودم

۸..... تنظیمات مودم برای اتصال به اینترنت

۱۴..... تنظیمات Wireless

## مشخصات ظاهری مودم

- مودم دارای : چهار پورت LAN ( جهت اتصال به کامپیوتر )
- پورت ADSL ( جهت اتصال به خط تلفن )
- پورت POWER ( جهت اتصال به برق )
- کلید RESET ( جهت بازگرداندن تنظیمات مودم به حالت DEFAULT )
- کلید روشن / خاموش



چراغهای مودم DSL-G31 به صورت زیر می باشد :

	ON	OFF	BLINKING
<b>POWER</b>	مودم به برق متصل و روشن می باشد	- مودم به برق متصل نمی باشد - آداپتور ایراد دارد - کلید مودم در حالت خاموش می باشد	-
<b>DSL</b>	مودم به خط تلفن متصل و سرویس ADSL فعال می باشد	- مودم به خط تلفن وصل نیست - سرویس ADSL راه اندازی نشده است	-
<b>INTERNET</b>	ارتباط با اینترنت برقرار است	- ارتباط با اینترنت برقرار نیست - سرویس دهنده دچار مشکل گردیده	مودم در حال ارسال و دریافت اطلاعات می باشد
<b>LAN</b>	روشن بودن هر کدام از پورت ها نشانگر برقرار بودن ارتباط با کامپیوتر متصل شده می باشد	- مودم به کامپیوتر متصل نمی باشد - کابل اتصال به کامپیوتر ایراد دارد	مودم در حال ارسال و دریافت اطلاعات می باشد
<b>WIRELESS</b>	شبکه بی سیم آماده ارسال و دریافت اطلاعات می باشد	- شبکه بی سیم غیرفعال می باشد	مودم در حال ارسال و دریافت اطلاعات می باشد

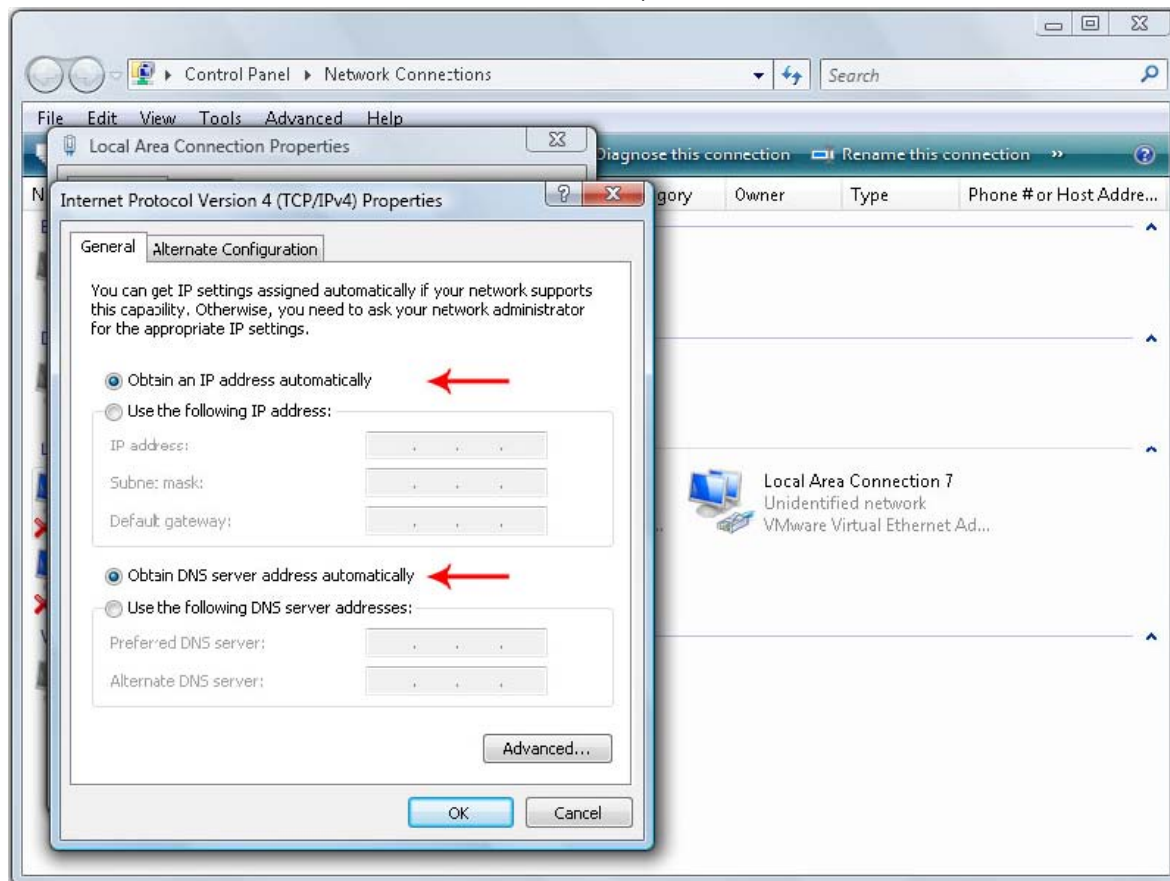


## اتصال به کنسول تنظیمات مودم

جهت انجام تنظیمات مورد نیاز و وارد کردن مشخصات سرویس اینترنت لازم است که به کنسول مودم متصل شویم و به منظور انجام این کار می بایست از IP کامپیوتر خود اطلاع داشته باشیم .

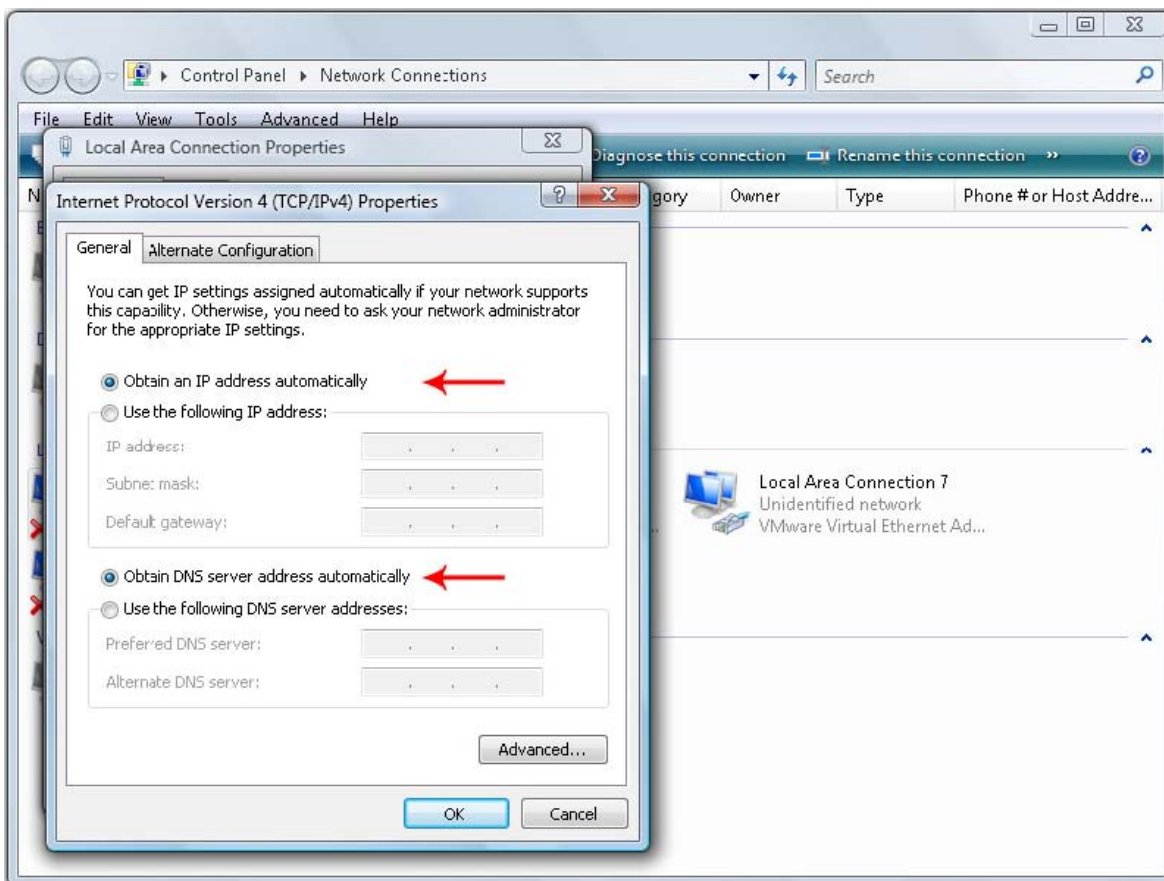
## تنظیمات در Windows Vista

- ۱- از منوی Start ویندوز Control Panel را انتخاب کنید.
- ۲- در Control Panel گزینه Network and Sharing Center را انتخاب کنید .
- ۳- در سمت چپ صفحه روی گزینه Manage Network Connections کلیک کنید .
- ۴- در صفحه Network Connections روی Local Area Connection کلیک راست کرده و سپس گزینه Properties را انتخاب نمایید .
- ۵- از گزینه های نمایش داده شده گزینه Internet Protocol Version4 (TCP/IPv4) را انتخاب کرده و روی Properties کلیک نمایید .
- ۶- تنظیمات TCP/IP را مطابق با شکل زیر انجام دهید:



## تنظیمات در Windows XP

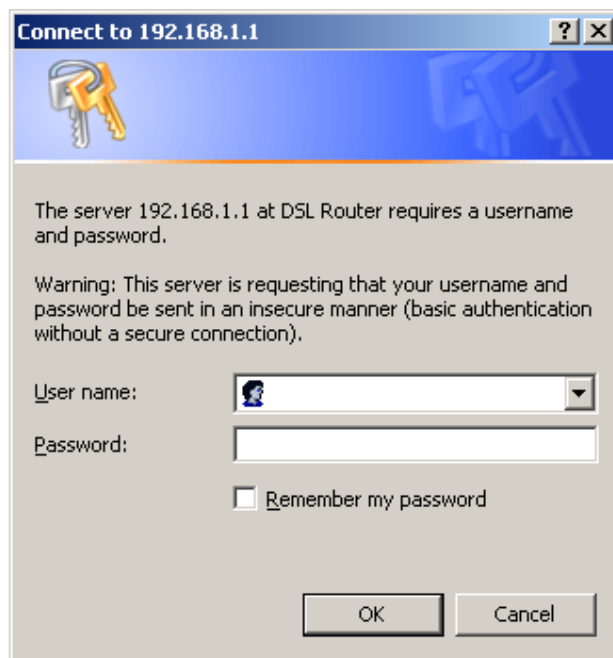
- ۱- از منوی Start ویندوز Control Panel را انتخاب کنید.
  - ۲- در Control Panel گزینه Network Connections را انتخاب کنید .
  - ۳- در صفحه Network Connections روی Local Area Connection کلیک راست کرده و سپس گزینه Properties را انتخاب نمایید .
  - ۴- از گزینه های نمایش داده شده گزینه Internet Protocol (TCP/IP) را انتخاب کرده و روی Properties کلیک نمایید .
- تنظیمات TCP/IP را مطابق با شکل زیر انجام دهید:



## ورود به کنسول مودم

پس از اطمینان از اتوماتیک بودن IP در هر کدام از ویندوزها جهت اتصال به کنسول مودم و انجام تنظیمات مورد نیاز به صورت زیر عمل می کنیم :

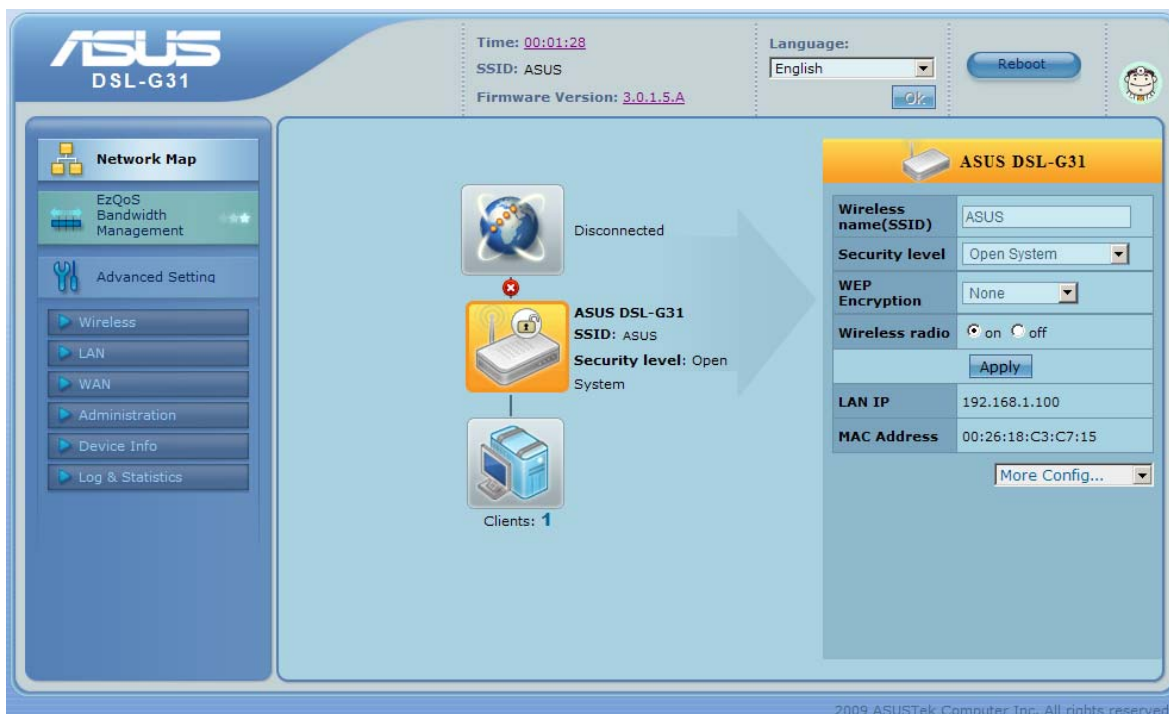
- ۱- یک صفحه Internet Explorer باز می کنیم .
- ۲- در صفحه Login باز شده User Name و Password را admin وارد می کنیم.



نکته : در صورتیکه صفحه Login به صورت اتوماتیک باز نشد لازم است IP پیش فرض مودم را در Address Bar وارد کنیم : 192.168.1.1



پس از وارد کردن User و Password صفحه اصلی کنسول مودم به صورت زیر نمایش داده می شود



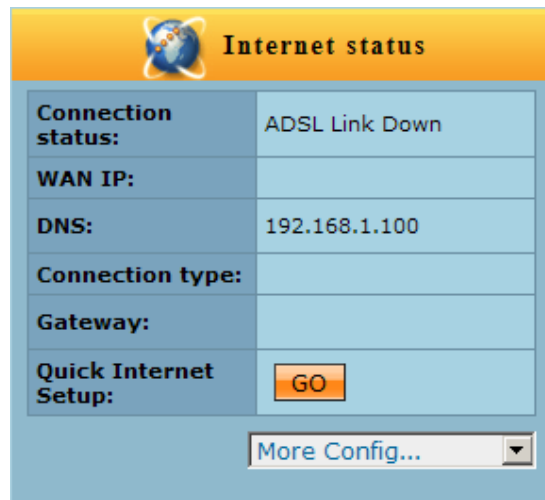
در نمای کلی کنسول سمت چپ تمامی تنظیمات مودم و در سمت راست صفحه خلاصه ای از تنظیمات انجام شده از جمله نام شبکه ، سطح امنیت ، خاموش یا روشن بودن Wireless ، IP و Mac Address مودم مشاهده می گردد . لازم به توضیح است که تمامی تنظیمات مودم از منوی More Config ( سمت راست پایین ) نیز قابل دسترسی می باشد .

در وسط صفحه نیز تعداد Client های متصل به شبکه ، نام مودم و خلاصه ای از تنظیمات و ارتباط یا عدم ارتباط به Internet نمایش داده شده است .

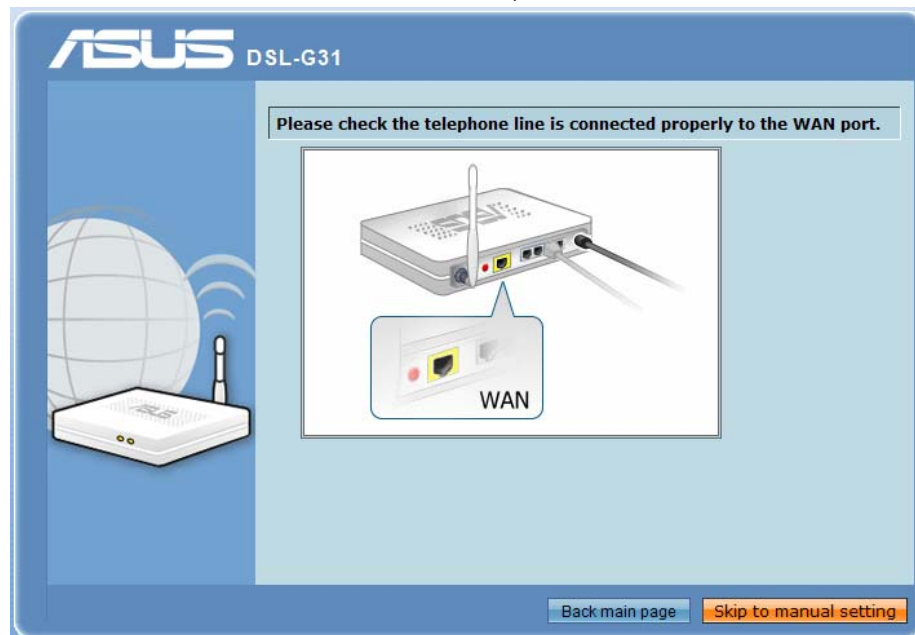


## تنظیمات جهت اتصال به اینترنت

جهت انجام تنظیمات و وارد کردن اطلاعات مربوط به سرویس دهنده اینترنت (ISP) به وسیله Wizard روی آیکون کره زمین در وسط صفحه کلیک می کنیم . پس از باز شدن صفحه جدید در سمت راست صفحه در مقابل Quick Internet Setup روی GO کلیک می کنیم.



در صورت اتصال صحیح مودم به کامپیوتر و خط تلفن و برقراری سرویس DSL از طرف سرویس دهنده مودم به صورت اتوماتیک شروع به عملیات نصب و تنظیمات می نماید در غیر اینصورت می بایست روی Skip to manual setting کلیک کنیم .



در مرحله بعدی می بایست کشور و سرویس دهنده خود را از لیست انتخاب کنیم و در صورتیکه شرکت سرویس دهنده اینترنت ما در لیست وجود ندارد گزینه Not List را انتخاب و سپس VPI و VCI را مطابق شکل وارد کرده و روی Next کلیک می کنیم .

**ASUS DSL-G31**

**Step 1. Quick Manual Setting**

This Quick Setup guides you to quickly configure the DSL-G31 WAN settings.

Country: Iran

ISP: Not List

You need the Virtual Path Identifier (VPI) and Virtual Channel Identifier (VCI) to set up the ATM PVC. Do not change the VPI and VCI numbers unless your ISP instructs you to do so.

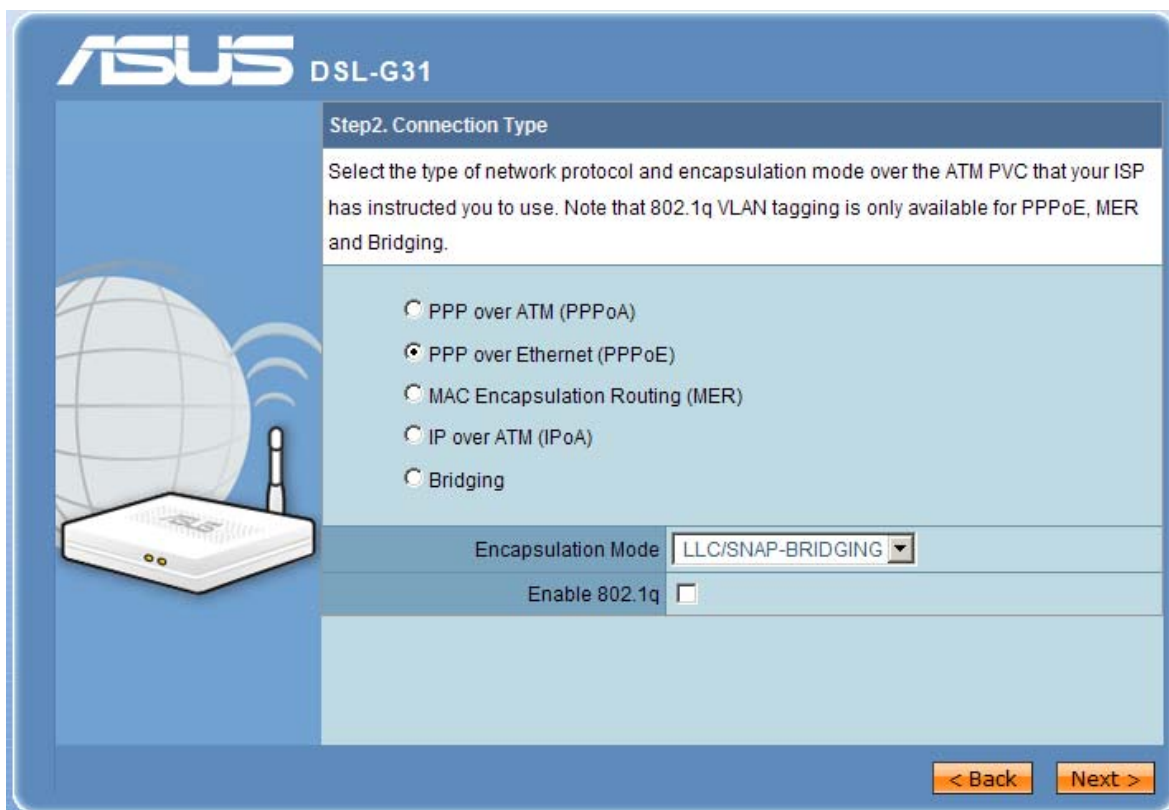
VPI: 0 0-255

VCI: 35 32-65535

Next

نکته : مقادیر VPI و VCI به صورت پیش فرض در نظر گرفته شده و امکان دارد سرویس دهنده های مختلف از مقادیر دیگری استفاده کنند .

در صفحه بعد در قسمت Connection type گزینه PPP over Ethernet (PPPoE) را انتخاب و در قسمت Encapsulation Mode گزینه LLC/SNAP-BRIDGING را انتخاب و سپس روی Next کلیک می کنیم .



**ASUS DSL-G31**

**Step2. Connection Type**

Select the type of network protocol and encapsulation mode over the ATM PVC that your ISP has instructed you to use. Note that 802.1q VLAN tagging is only available for PPPoE, MER and Bridging.

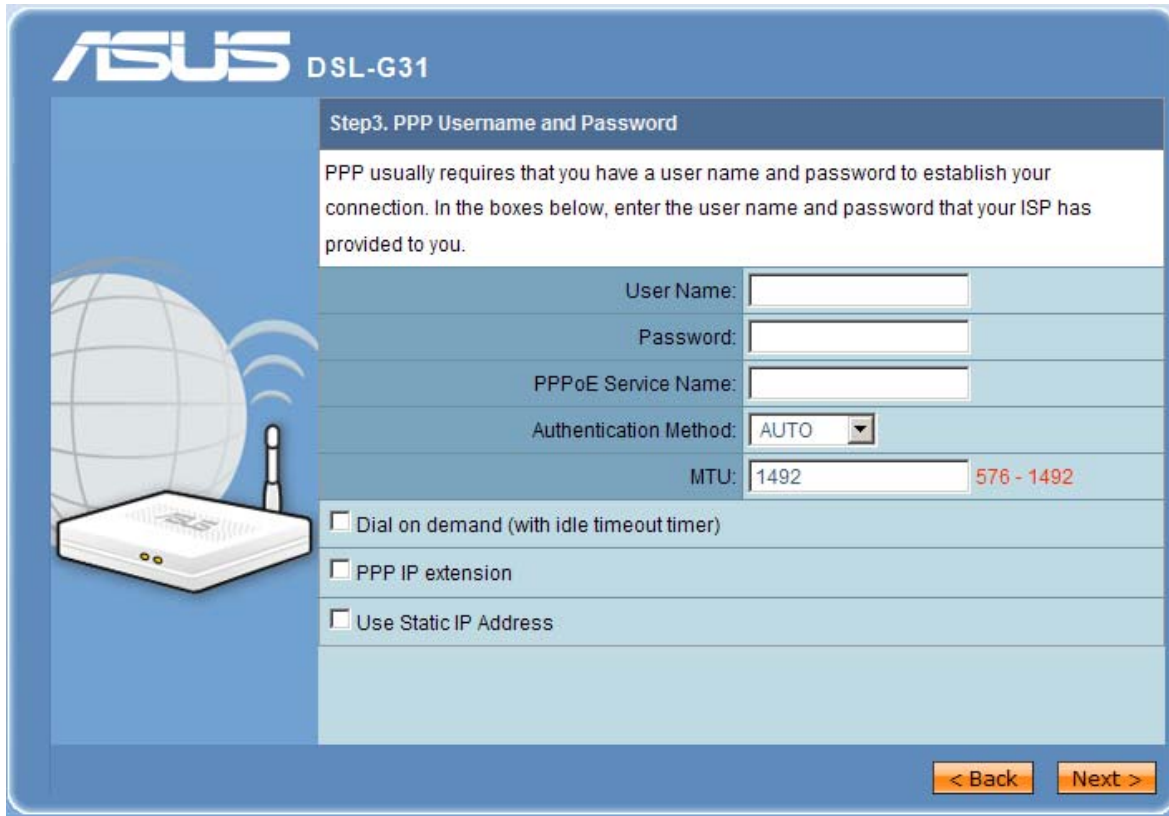
- PPP over ATM (PPPoA)
- PPP over Ethernet (PPPoE)
- MAC Encapsulation Routing (MER)
- IP over ATM (IPoA)
- Bridging

Encapsulation Mode:

Enable 802.1q:

< Back      Next >

در صفحه بعد می بایست User و Password که از شرکت سرویس دهنده در اختیار شما گذاشته شده وارد کرده و بدون ایجاد هیچگونه تغییر در دیگر گزینه ها روی Next کلیک می کنیم .



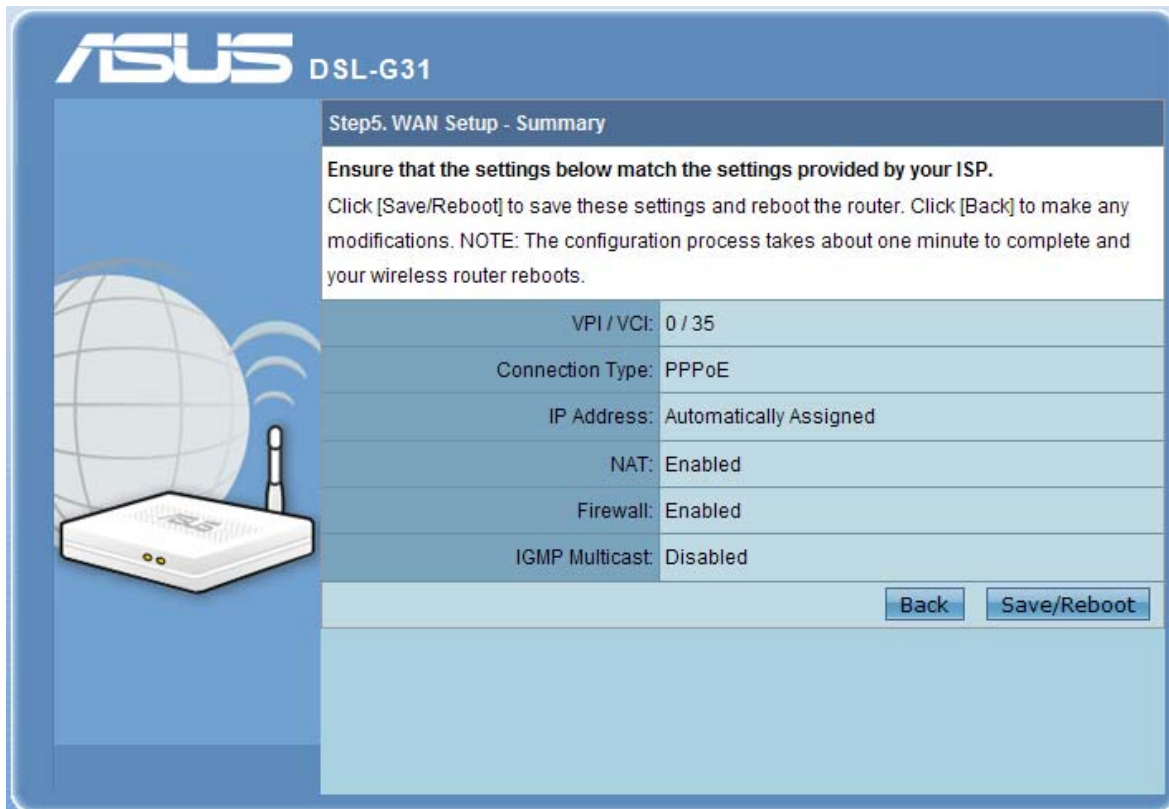
The screenshot shows the configuration page for an ASUS DSL-G31 router. The page title is "ASUS DSL-G31" and the step is "Step3. PPP Username and Password". The instructions state: "PPP usually requires that you have a user name and password to establish your connection. In the boxes below, enter the user name and password that your ISP has provided to you." The form includes the following fields and options:

- User Name: [Text Input]
- Password: [Text Input]
- PPPoE Service Name: [Text Input]
- Authentication Method: [Dropdown Menu, set to AUTO]
- MTU: [Text Input, 1492] with a red "576 - 1492" warning next to it.
- Dial on demand (with idle timeout timer)
- PPP IP extension
- Use Static IP Address

At the bottom right, there are two buttons: "< Back" and "Next >".

نکته : وارد کردن PPPoE Service Name اختیاری است و صرفاً جهت اختصاص دادن یک اسم به سرویس اینترنت شما استفاده می گردد .

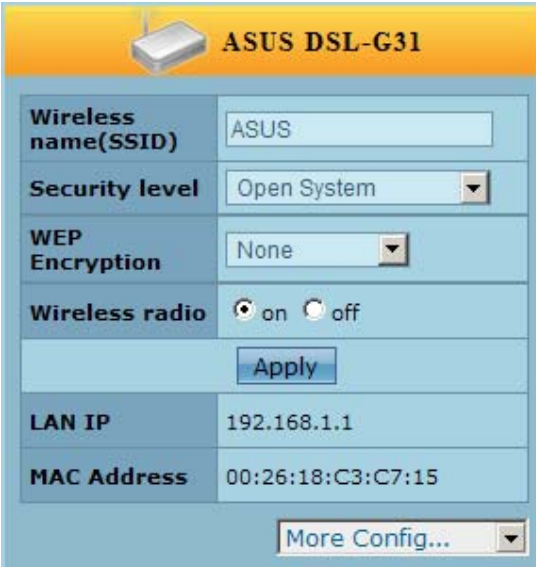
در صفحه بعد یک نمای کلی از تنظیمات انجام شده نمایش داده شده که پس از چک کردن مجدد اطلاعات وارد شده می بایست روی Save/Reboot کلیک کنید .



لازم به توضیح است که پس از کلیک روی گزینه Save/Reboot این عملیات حدود ۵۵ ثانیه زمان می برد و سپس مودم به صورت خودکار راه اندازی مجدد می گردد. جهت کسب اطمینان از اعمال تغییرات بهتر است پس از اتمام عملیات راه اندازی مجدد ، مودم را خاموش و پس از ۵ ثانیه روشن کنیم .

## تنظیمات Wireless

همانطوریکه قبلاً گفته شد پس از ورود به کنسول مودم خلاصه ای از تنظیمات انجام شده در سمت راست تصویر مشاهده می گردد :



ASUS DSL-G31	
Wireless name(SSID)	ASUS
Security level	Open System
WEP Encryption	None
Wireless radio	<input checked="" type="radio"/> on <input type="radio"/> off
<input type="button" value="Apply"/>	
LAN IP	192.168.1.1
MAC Address	00:26:18:C3:C7:15
<input type="button" value="More Config..."/>	

- به منظور تغییر نام سرویس Wireless گزینه Wireless name(SSID) را از ASUS به هر نام دلخواه تغییر می دهیم .
- مودم به صورت پیش فرض کلمه عبوری جهت استفاده از سرویس Wireless در نظر نگرفته است و می بایست جهت محافظت از سرویس خود و جلوگیری از ورود و استفاده افراد غیر مجاز در قسمت Security level گزینه Open System را به گزینه WPA2-Personal تغییر دهیم پس از انجام این تغییر Box جدیدی جهت وارد کردن Password به نام WPA-PSK key باز می شود پس از وارد کردن Password مورد نظر روی Apply کلیک و جهت اعمال تغییرات در قسمت بالای صفحه سمت راست روی Reboot کلیک کرده و تا راه اندازی مجدد مودم صبر می کنیم.
- بدیهی است که از این پس ورود به شبکه Wireless و استفاده از این سرویس مستلزم وارد کردن Password تعریف شده در قسمت Security level می باشد.